



Casa Convalecientes  
**Hogar Zoe**

Ororbia

*Hijas de la Caridad*  
Acción Social Vicenciana

# MEMORIA 2021



“¡Que Dios nos conceda la gracia de enternecer nuestros corazones en favor de los pobres y de creer que, al socorrerles, estamos haciendo justicia y no misericordia!”

(Vicente de Paúl)



Ctra. de Etxauri, 8  
C.P 31171 Ororbia (Navarra)



948 322 225



[hchzoe@hijascaridadee.org](mailto:hchzoe@hijascaridadee.org)



[www.hijascaridadee.org](http://www.hijascaridadee.org)  
[ww.fillesdelacharite.org](http://ww.fillesdelacharite.org)

# ÍNDICE

1. Datos de la entidad .....	2
2. Quienes somos .....	3
3. Principios inspiradores .....	5
4. Que ofrecemos y que hacemos .....	11
5. Ruta de atención .....	13
6. Talleres .....	14
7. Instrumentos de información y registro .....	18
8. El centro en datos .....	19
9. Evaluación .....	31
10. Información financiera .....	32
11. Administraciones y otras colaboraciones .....	33
ANEXOS	
Anexo 1: Cronograma de actividades .....	35
Anexo 2: Calendario semanal .....	36
Anexo 3: Los talleres en imágenes .....	37

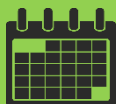
# 1. DATOS DE LA ENTIDAD



**DENOMINACIÓN:** HOGAR ZOE: Entidad sin ánimo de lucro para la asistencia y el acompañamiento a personas entre los 18 y los 65 años, tanto mujeres como hombres, en riesgo de exclusión social con necesidad de convalecer una enfermedad, careciendo de redes familiares y sociales sólidas, requiriendo de un lugar que les ofrezca apoyo sociosanitario y socioeducativo.



**OBJETIVO:** Favorecer la mejora de la calidad de vida de las personas convalecientes que residen en el HOGAR ZOE a través de un acompañamiento integral y especializado.



**FECHA INICIO DEL CENTRO:** 28 de diciembre de 1994.



**REGISTRO OFICIAL:** RESOLUCIÓN 2393/2013, de 30 de septiembre, de la Directora General de Salud, por la que se convalida la autorización administrativa de funcionamiento al Centro Sociosanitario HOGAR ZOE.

El Centro HOGAR ZOE está inscrito en el Ministerio del Interior en el Registro de Entidades Religiosas con el no 1639-g/133-SE/B.



**RECONOCIMIENTO:** Por la labor realizada, a través de los veintiocho años que lleva funcionando, ha obtenido el Premio de la Fundación Boscos en 2010 "por su continuada y desinteresada labor humanitaria" y en el 2015, Sello "Proyecto Socialmente Comprometido" por el Gobierno de Navarra. Derechos Sociales.



**MISIÓN:** El HOGAR ZOE desarrolla actividades para las personas que conviven con la limitación de convalecer su enfermedad, a través de iniciativas de prevención y acompañamiento.



**VISIÓN:** Ser un centro de referencia que ofrezca una atención integral a las personas que están convaleciendo su enfermedad, a través de un equipo multidisciplinar y voluntarios, que mejore la calidad de vida y potencie la integración social, de nuestro ámbito de actuación.

## 2. QUIENES SOMOS

El HOGAR ZOE es uno de los proyectos de las Hijas de la Caridad, existiendo en varias comunidades autónomas de España, en Navarra es el único recurso.

El nombre de esta casa está pensado respondiendo a su finalidad. Etimológicamente las palabras nos evocan: calor y vida.

**HOGAR:** Fuego, brasero que reúne a la familia alrededor de él, donde afloran las confidencias sin temor a ser juzgado, donde uno siente que sí importa a los demás y éstos también le importan a él.

**ZOE:** Significa vida. Vida en este caso recobrada entre las cenizas de la calle, donde se ha perdido el nombre, la familia, los años felices y donde se convierten en invisibles para todos. En Zoe partimos del hoy, escribimos la nueva historia desde esta nada, viviendo el presente y proyectando un futuro preparado con ellos.

### ANTECEDENTES:



La casa se abre el 28 de diciembre de 1994 con tres Hijas de la Caridad:

**APERTURA**  
1 Enfermera, 1 Trabajadora Social, 1 Terapeuta Ocupacional y la empresa de servicios (limpieza y monitores de noche).



El 27 de febrero de 1995, El Ministerio de Justicia e Interior, comunica que la Comunidad "HOGAR ZOE"

**REGISTR**  
queda oficialmente inscrita en el Registro (Gabinete de Asuntos Religiosos) para este fin (Atención a personas con VIH/SIDA).



El 6 de abril de 1995 se inaugura y se bendice oficialmente.

**INAGURACIÓN**



El 25 de mayo de 1995 el Gobierno de Navarra y Bienestar Social firman un Convenio de Colaboración con las Hijas de la Caridad de San Vicente de Paúl, vigente hasta el día de hoy.

**CONVENIO**

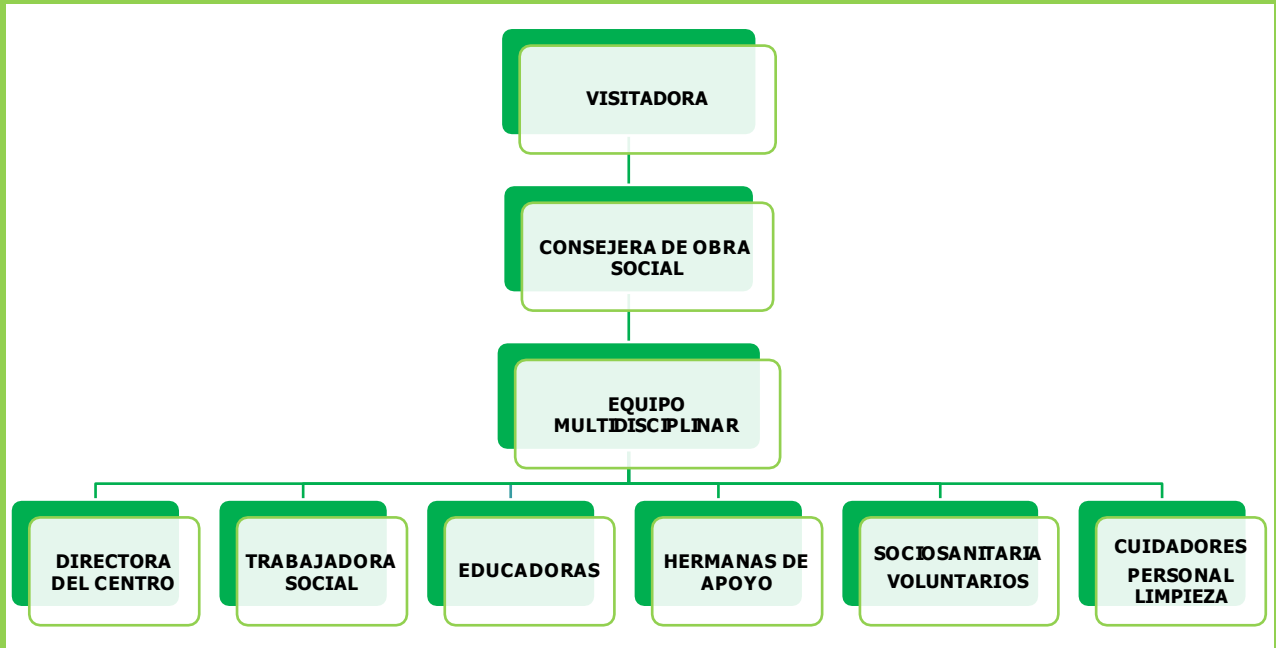


### UBICACIÓN:

El HOGAR ZOE, está situado en Ororbia, un pueblo pequeño a unos 9 km. de Pamplona, donde se respira aire sano y tranquilidad y nos facilita el poder atender a todas las necesidades que se presentan.



## ORGANIGRAMA



## RECURSO HUMANO:



### 3. PRINCIPIOS INSPIRADORES



**JUSTIFICACIÓN:** Muchas de nuestras obras están inmersas en procesos de cambio profundo, vinculados a factores internos y externos que nos impulsan a replantear nuestra presencia y organización en los diferentes campos de servicio.

Los cambios son complejos, requieren de una visión global y de una fuerte definición de nuestra identidad, que queremos expresar en los principios inspiradores, a partir de los cuales elaboramos los documentos institucionales de los diferentes campos de servicio.

“Para ser verdaderas Hijas de la Caridad, Hay que hacer lo que el Hijo de Dios hizo en la tierra. ¿Y qué es lo que hizo principalmente?... Trabajó sin cesar por el prójimo, visitando y curando a los enfermos, instruyendo a los ignorantes para su salvación” San Vicente, 5 de julio de 1640. Sig. IX. p.34

“La llamada que oyeron las primeras Hermanas sigue suscitando y reuniendo, a través del mundo, a las Hijas de la Caridad, que se esfuerzan por encontrar de nuevo en la fuente las inspiraciones e intuiciones de los Fundadores, para responder, con fidelidad y disponibilidad renovadas a las necesidades de su tiempo” Constituciones. Pág. 19



**ORÍGENES:** Los orígenes de la Compañía definen muy bien nuestra identidad. San Vicente de Paúl atento a la Providencia y dócil a la acción del Espíritu, se conmueve ante la miseria material y espiritual de los hombres de su tiempo y consagra su vida al servicio y evangelización de los Pobres.

Con ese fin funda las Cofradías de la Caridad y la Congregación de la Misión. Providencialmente se encuentra con Luisa de Marillac que colabora estrechamente en sus acciones de caridad.

La luz de Luisa de Marillac y la presencia de Margarita Nasseau, hacen que, de forma imperceptible, como ocurre con las cosas de Dios, nazca en 1633 la Compañía de las Hijas de la Caridad.

Durante el s. XVII y XVIII la Compañía se extendió por Francia y Polonia y en 1790 llegan las Hijas de la Caridad a España. La Compañía es internacional y está presente en 90 países. El carisma se encarna y se expresa en múltiples realidades culturales y distintos ámbitos de servicio.

Desde los orígenes hasta hoy, las Hijas de la Caridad queremos responder con fidelidad siempre nueva a las necesidades de los pobres.



**CONVICCIONES Y ESTILO:** Las CONVICCIONES que guían nuestra actuación son:

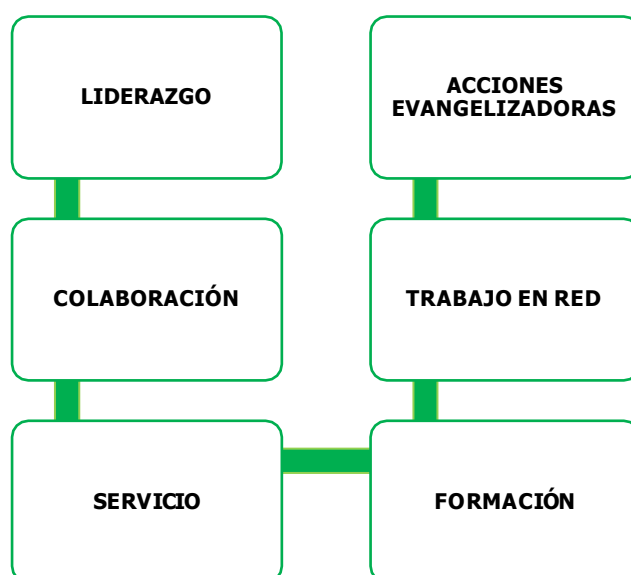
- La atención a la persona en todas sus dimensiones.
- El anuncio del Evangelio, explícitamente cuando es posible y siempre a través de la vida.
- La promoción de las personas a las que atendemos impulsando su autonomía.
- La mejora continua, la innovación y la excelencia.
- La humanización de la técnica como “vehículo de la ternura de Cristo”.
- La denuncia de las estructuras injustas.

Estas inspiraciones e intuiciones han generado un ESTILO PROPIO en nuestras obras:

- La opción por las más débiles y la aceptación de la diversidad.
- El respeto a la vida y a la naturaleza.
- La vivencia de los valores evangélicos, a través de los cuales revelamos el amor de Dios.
- El compromiso por la justicia y la solidaridad universal, con una participación activa en la transformación y mejora de la sociedad.
- El ambiente familiar y las relaciones basadas en la sencillez y la acogida.



### PRINCIPIOS ORGANIZATIVOS:





## DEFINICIÓN DE LOS PRINCIPIOS ORGANIZATIVOS EN NUESTRO QUEHACER

### LIDERAZGO

Un modelo de liderazgo que:

- Está vinculado al propósito institucional y a los valores carismáticos.
- Es compartido: basado en equipos que desarrollan proyectos y planes de mejora.
- Compromete a los equipos en la misión y visión.
- Ejerce el desarrollo de la función directiva como servicio.
- Comunica la identidad a todos los ámbitos relacionados con la obra.
- Fomenta una cultura organizativa que tiene como centro a la persona.



### COLABORACIÓN

Un modelo de desarrollo y acompañamiento de los profesionales y voluntarios que trabajan con nosotros que:

- Fomenta la creación de vínculos con la institución y de relaciones positivas.
- Cultiva la formación en el ámbito profesional y en el conocimiento del Carisma.
- Crea un clima profesional favorable.
- Impulsa la participación en proyectos y toma de decisiones.
- Cuida los procesos de selección e incorporación para asegurar su integración e idoneidad en el puesto y su identificación con la institución.



### SERVICIO

Un modelo de servicio basado en:

- La atención integral a la persona, especialmente a los más débiles, favoreciendo su promoción, integración y autonomía.
- La búsqueda de la excelencia, que llegue a todos los destinatarios de nuestro servicio.
- El establecimiento de procesos que faciliten una mejora continua.
- La sostenibilidad económica ajustada a la misión institucional.



## **FORMACIÓN**

Un plan de formación que:

- Muestre nuestro Carisma: elementos clave de nuestra identidad y misión.
- Facilite el desarrollo profesional de acuerdo con el perfil vicenciano.
- Garantice la innovación y actualización constante.:



## **TRABAJO EN RED**

- En la Provincia, con otras Provincias. •
- Con las Diócesis y otras instituciones religiosas.
- Con entidades y organismos.
- Con la Familia Vicenciana.
- Con el voluntariado.
- Con las familias de las personas atendidas en nuestras obras.



## **ACCIONES EVANGELIZADORAS**

- En relación con los colaboradores laicos y con los destinatarios del servicio. •Privilegia el acompañamiento de las personas en sus procesos de crecimiento humano y en la fe.
- Acompaña procesos de interiorización y vivencia de la fe.
- Hace una propuesta explícita del Evangelio.
- Ofrece momentos de formación, encuentro y celebración



## MISIÓN & VISIÓN



### MISIÓN

Ofrecer un servicio de calidad a los más pobres desde una concepción cristiana de la persona, de la vida y del mundo, haciendo presente la Buena Noticia del Evangelio. En misión compartida, contamos con un equipo de profesionales y colaboradores, que desarrollan su labor con profesionalidad y en un clima de trabajo basado en la sencillez, alegría y confianza

### VISIÓN

En nuestra proyección y avance hacia el futuro queremos:

- Mantener vivo el Carisma en todas nuestras obras.
- Ser referente como institución que ofrece un servicio de calidad basado en la excelencia y en la expresión explícita e implícita del Evangelio.
- Fomentar la corresponsabilidad entre hermanas y laicos.
- Favorecer el liderazgo de las personas a través de la formación.
- Abrir caminos a la innovación, comunicación y creatividad.
- Avanzar en la colaboración interprovincial y en la creación de estructuras organizativas y de gestión comunes.





## VALORES



### DIGNIDAD HUMANA

- Reconocimiento del valor de la personas en todas sus dimensiones.
- Respeto y defensa de la vida humana en todas sus etapas.
- Integración de la diversidad.



### JUSTICIA

- Toma de conciencia de los derechos y deberes de cada uno.
- Denuncia y transformación de las estructuras injustas que engendran desigualdad y exclusión.
- Transparencia y fiabilidad en la gestión.



### CREATIVIDAD - AUDACIA

- Búsqueda de nuevos caminos que den respuesta actualizada a las necesidades de hoy.
- Valentía ante los nuevos desafíos.
- Calidad



### TRASCENDENCIA

- Búsqueda de sentido y visión positiva de la realidad.
- Cultivo del silencio y la interioridad.
- Vivencia, expresión y celebración de la fe.



### ECOLOGÍA Y VIDA

- Respeto y cuidado de la vida y del entorno.
- Desarrollo sostenible

## 4. QUE OFRECEMOS Y QUE HACEMOS

HOGAR ZOE ofrece una vivienda digna de corta-media estancia subvencionada por Gobierno de Navarra, adecuando a las necesidades de cada uno/a de los/as residentes mediante un apoyo profesional y de voluntariado que acompaña en el proceso individual de cada persona, con el objetivo de favorecer su inserción social adquiriendo la máxima autonomía posible.



### EQUIPACIÓN Y SERVICIOS OFERTADOS:

La infraestructura del centro se divide en dos plantas y cuenta con diez plazas.

Primera planta: Recibidor, Botiquín, Cocina, comedor, sala multiusos, lavandería, 2 habitaciones, 1baño adaptado, 1wc. Sala de Talleres.

Planta segunda, 8 habitaciones, 1baño adaptado, 2 baños completos.

Garantizamos la asistencia y el acompañamiento tanto sanitario, como socioeducativo a los residentes a través de una atención integral y continua ante sus necesidades personales y el seguimiento a sus actividades básicas e instrumentales de la vida diaria, de cara a que logren desarrollar una vida normalizada en un entorno digno y adecuado a sus necesidades.



### HORARIO Y TIEMPO DE ATENCIÓN

24 horas, 365 días al año. El horario de atención a recursos externos es: de 9'00 a 15'00.

El tiempo de atención esta determinado por el periodo de convalecencia de cada residente.

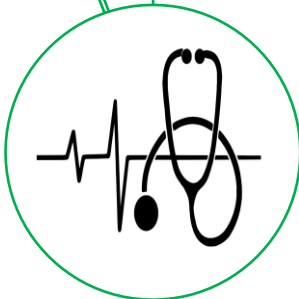


## ACTIVIDADES DEL DÍA A DÍA



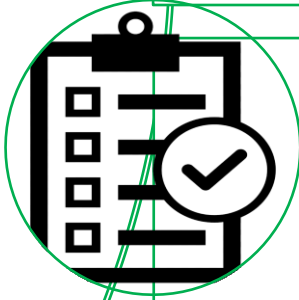
### **APOYO/SUPERVISIÓN EN LAS ACTIVIDADES BÁSICAS DE LA VIDA DIRIA (ABVD)**

- Aseo e higiene personal
- Vestido
- Alimentación
- Control de esfínteres
- Movilidad funcional
- Rutina de sueño y descanso



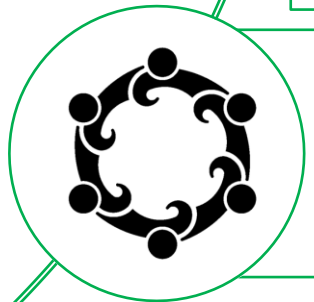
### **ATENCIÓN /ACOMPañAMIENTO/SUPERVISIÓN SANITARIO**

- Toma y control de contantes ,tensión ,glucosa, temperatura, peso.
- Curas y ejercicios de rehabilitación pautados por los médicos y/o especialistas.
- Gestiones administrativas: solicitar cita, volantes, hacer consultas.
- Asistencia a consultas y/o tratamientos.
- Visita médico de cabecera .
- Se realizan y actualizan las pautas prescritas por los médicos para preparar y administrar la medicación.
- Control de medicamentos y pedidos a farmacia



### **ASESORIA, ACOMPañAMIENTO ANTE GESTIONES, TRÁMITES Y/O ACTIVIDADES INSTRUMENTALES DE LA VIDA DIARIA (AIVD)**

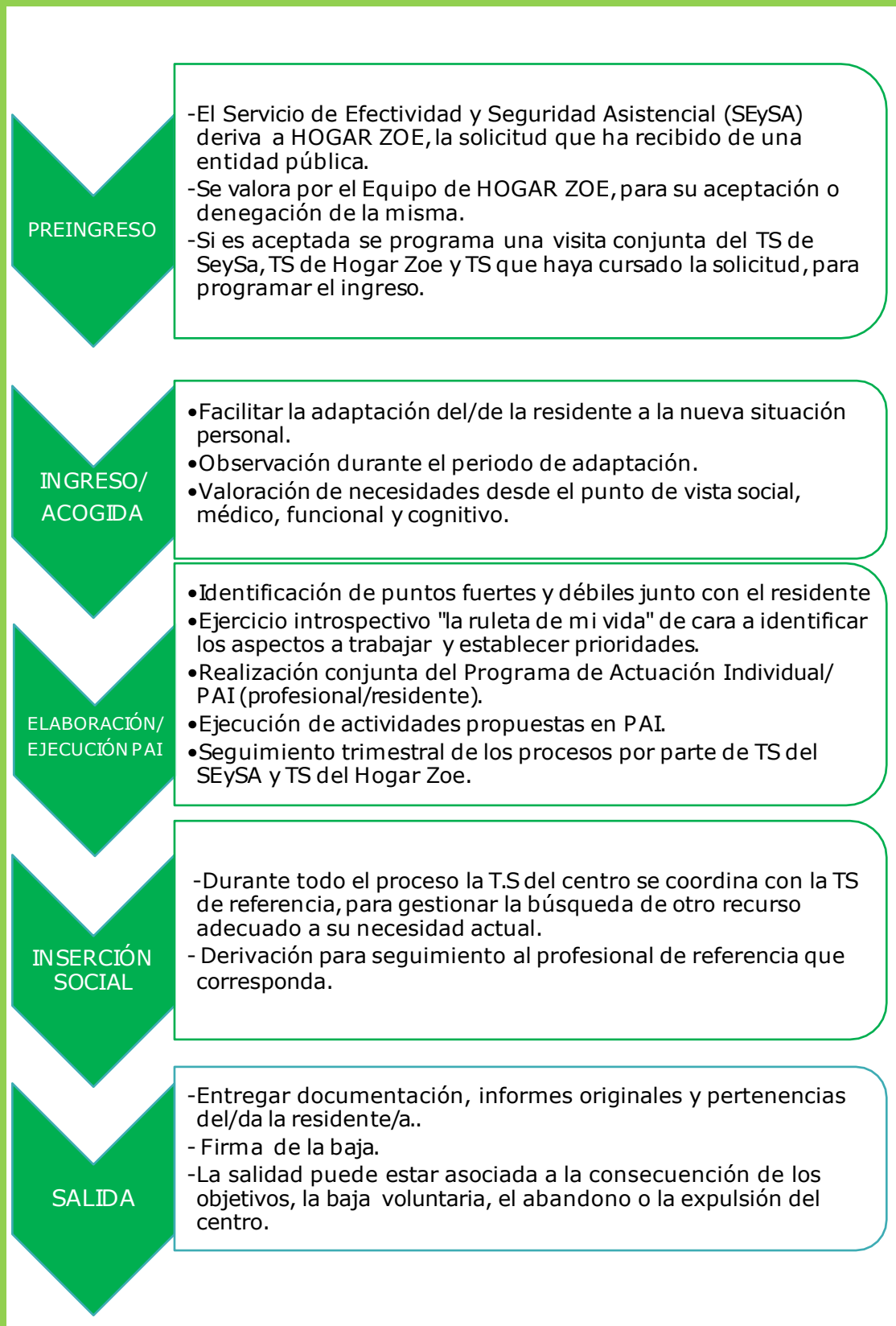
- Solicitud y/o seguimiento de ayuda, pensiones.
- Trámites administrativos ante diversas instancias y gestiones judiciales..
- Compras .



### **ATENCIÓN Y SEGUIMIENTO PSICOSOCIAL, TERAPÉUTICO Y SOCIOEDUCATIVO**

- Elaboración y seguimiento del plan atención individualizado (PAI) de cada residente.
- Realización de Intervenciones individuales y/o grupales.
- Planificación, ejecución y valoración de talleres.

# 5. RUTA DE ATENCIÓN



## 6. TALLERES

Los talleres que se ejecutan en el HOGAR ZOE tienen como finalidad la recuperación de aptitudes y capacidades que los residentes tienen mermadas o limitadas debido a sus múltiples enfermedades, a la vez que se potencian otras habilidades que les ayuden en su vida cotidiana y en su integración social.

Al tratarse de actividades grupales, se puede incidir de manera especial en diversos aspectos: la interacción personal entre los residentes, las habilidades sociales..., a la vez que reafirmar actitudes y valores como la ayuda mutua, la solidaridad, el respeto, la responsabilidad... y potenciar la autoestima, la adquisición de técnicas de autocontrol, el fomento de la autonomía y el esfuerzo personal.

La oferta de actividades responde al propósito socioeducativo de trabajar de manera articulada y complementaria las diferentes áreas que se propone cuando se realiza el PAI; abordado así, tanto la parte individual como grupal mediante las diversas actividades (estimulación, crecimiento personal, desarrollo social, visualizaciones, lectura, tertulias, manualidades, psicomotricidad, ejercicio, espacios de bienestar, películas...). Estas actividades se realizan algunas de ellas de forma semanal, otras con periodicidad quincenal y otras de forma puntual.



### OBJETIVOS GENERAL:

Fomentar el bienestar y la calidad de vida de los residentes mediante intervenciones socioeducativas desde una perspectiva biopsicosocial e integradora, tanto de manera grupal como individual.



### OBJETIVOS TRANVERSALES:

- Fomentar la autonomía de los residentes y promover la confianza en las propias capacidades y potencialidades.
- Proporcionar técnicas que fomenten el bienestar emocional, físico y psíquico.
- Desarrollar mediante actividades y dinámicas las capacidades comunicativas y las relaciones personales.
- Favorecer la autoestima y la positividad ante esta nueva etapa y los cambios que se deriven de ella.
- Aprender un uso responsable y saludable de recursos lúdicos, psicomotriz (percepción, memoria, atención...), y sobre el cuidado de los recursos materiales ofrecidos por el centro.



### DESARROLLO SOCIAL

Fomentar procesos de interacción, cohesión y socialización entre los residentes, potenciando las habilidades sociales/HHSS mediante la vivencia lúdico-pedagógica y el acompañamiento socioeducativo.



### CRECIMIENTO PERSONAL

Trabajar y fomentar el crecimiento y bienestar personal para la realización de su proceso desde un acompañamiento socioeducativo.



### ESTIMULACIÓN COGNITIVA

Realizar actividades cognitivas para la estimulación y el mantenimiento de la actividad cerebral.

## TALLERES



### OBJETIVOS ESPECÍFICOS DE LAS ACTIVIDADES



### INFORMÁTICA

Capacitar a los residentes desde un uso adecuado de las TIC en la integración en el campo laboral, ocio, salud...



### ACTIVIDAD FÍSICA

Mejorar o mantener una buena salud y condición física durante el proceso de convalecencia, creando así una rutina de vida saludable.



### VISUALIZACIONES Y LECTURA

Aprender a usar los propios recursos mentales para desarrollar sus capacidades y facilitar la expresión de manera positiva.  
Mejorar la expresión oral y escrita en los procesos perceptivos.





### LABORTERAPIA/ MANUALIDADES

Estimular y mantener los aspectos físicos, cognitivos y sociales de los residentes; fomentando la creatividad y la imaginación, reduciendo niveles de estrés y ansiedad. Reforzando la autoestima y autoconfianza.



### ESTIMULACIÓN GRUPAL

Potenciar, estimular y/o preservar habilidades cognitivas, sensoriales y funcionales mediante el uso, apropiación y combinación de diversos elementos y/o estímulos: auditivos, gustativos, visuales, olfativos y táctiles con el fin de mejorar habilidades psicomotrices y mantener la autonomía durante el mayor tiempo posible.



### RETOS DE PSICOMOTRICIDAD

Estimular la coordinación de las funciones motrices y psíquicas de los residentes durante el periodo de convalecencia, mediante la combinación de actividades dirigidas y la practica del ejercicio funcional leve, incidiendo en la recuperación motora, afectiva y social.

## TALLERES



### OBJETIVOS ESPECÍFICOS DE LAS ACTIVIDADES



### OCIO Y TIEMPO LIBRE

Ofrecer a los residentes alternativas positivas al ocio y tiempo libre que fomenten su desarrollo personal. Brindar técnicas que permitan la autogestión efectiva del tiempo libre.



### PELÍCULA/COLOQUIO

Fomentar el pensamiento crítico ante la realidad social, mediante el análisis, la reflexión individual y colectiva de diversas películas.



### TERTULIAS Y CELEBRACIONES

Promover espacios para el diálogo y la reflexión entorno a los valores y principios inspiradores de la misión de las Hijas de la Caridad. Preparar y festejar fechas claves para el centro; así como otras fechas señaladas importantes para la sociedad.



## METODOLOGÍA:

Desde la Obra Social HOGAR ZOE se practica una metodología participativa, flexible, inclusiva y cercana, a través de una dinámica transversal y complementaria. Desde unas relaciones interpersonales humanas, intentamos mostrar la mayor proximidad y empatía posibles, desarrollando una intervención que integre las distintas facetas de la persona. En el momento en que se admite a una persona, se inicia un proceso que prioriza el acompañamiento personalizado.

Trabajamos por la dignidad de la persona:

- Acogiendo: ofreciendo un espacio cuidado para restablecerse física y emocionalmente.
- Acompañando: el proceso personal, socio-sanitario y de inclusión comunitaria.
- Motivando: comportamientos, relaciones, habilidades y hábitos positivos.
- Promoviendo: la igualdad y la participación.
- Transformando a través de los pequeños gestos.



## PLAN DE ATENCIÓN INDIVIDUALIZADO - PAI:

EL PAI recoge la valoración del residente desde el punto de vista social, médico, funcional y cognitivo. Contiene a su vez, una propuesta en respuesta a un modelo centrado en la persona y de intervención individualizada con relación a las siguientes áreas: salud, jurídica, administrativa y social familiar. Se realiza a todos los/as residentes y en él participan los departamentos profesionales del centro y de los centros colaboradores.

Por su parte, el PAI también recopila el estudio y análisis de las necesidades de la persona usuaria del recurso marcando unos objetivos y las actividades estimadas para alcanzarlos en un determinado periodo de tiempo.

Todas las actividades, están impregnadas de forma transversal por la búsqueda de la autonomía de la persona, el respeto a su historia de vida y su identidad, permitiendo su recuperación en todos los ámbitos de la persona.

# Z. INSTRUMENTOS DE INFORMACIÓN Y REGISTRO

- Expediente
- Libro de incidencias
- Libro de registro del centro
- Plan de atención individualizada (PAI)
- Hoja de gestiones y contactos
- Hoja de control de medicación
- Hoja de ejercicio
- Registro de memoria
- Hoja de tareas de los /as residentes
- Registro control de salud
- Agenda diaria
- Registro de demandas
- Base de datos
- Horas taller mensual
- Registro de actividades

## INSTRUMENTOS DE INFORMACIÓN Y REGISTRO



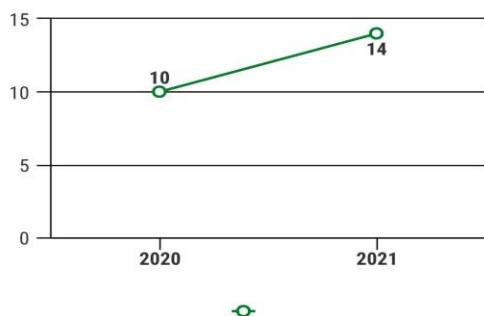
## 8. EL CENTRO EN DATOS



### A PRIMERA VISTA



### INGRESOS 2020-2021

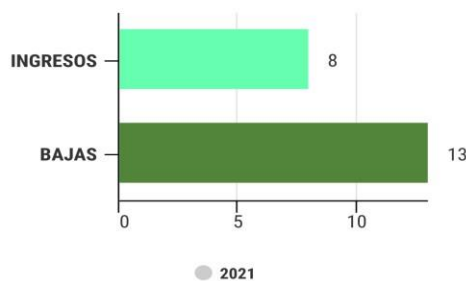


2020	#	%
HOMBRES	8	80%
MUJERES	2	20%
<b>TOTAL</b>	<b>10</b>	<b>100%</b>
2021	#	%
HOMBRES	11	78,6 %
MUJERES	3	21,4 %
<b>TOTAL</b>	<b>14</b>	<b>100%</b>



### INGRESOS Y BAJAS 2021

INGRESOS	#	%
HOMBRES	6	75%
MUJERES	2	25%
<b>TOTAL</b>	<b>8</b>	<b>100%</b>
BAJAS	#	%
HOMBRES	10	76,9 %
MUJERES	3	21,4 %
<b>TOTAL</b>	<b>13</b>	<b>100%</b>

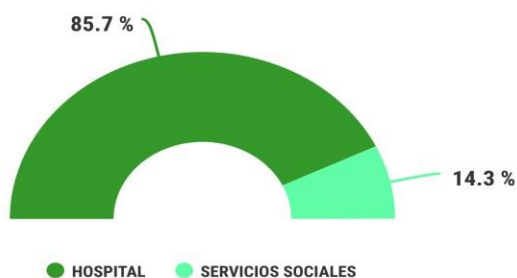


Se observa como los procesos que se inician en ZOE son prolongados en el tiempo debido a la "complejidad" que presentan las personas que ingresan.



## SERVICIO QUE DERIVA AL CENTRO

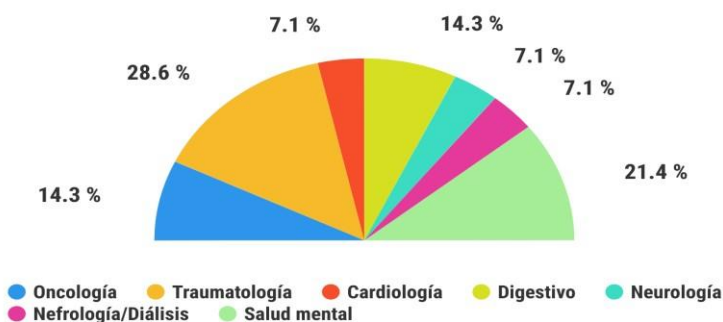
SERVICIO QUE DERIVA



HOSPITAL	#	%
HOMBRES	10	83,3%
MUJERES	2	16,7%
<b>TOTAL</b>	<b>12</b>	<b>100%</b>
SERVICIOS SOCIALES	#	%
HOMBRES	1	50 %
MUJERES	1	50 %
<b>TOTAL</b>	<b>2</b>	<b>100%</b>



## MOTIVO DE CONVALECENCIA



Los motivos de convalecencia entre los residentes atendidos, han sido muy diversos, destacar las pluripatologías que padecen en su gran mayoría y que conllevan a nuevos desafíos para la atención integral.

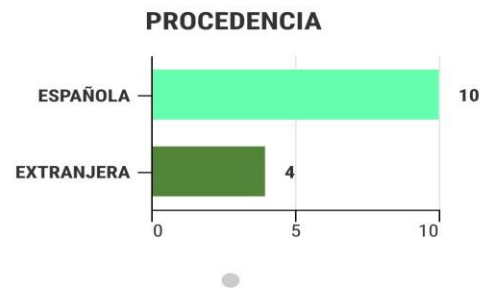


## PERFIL PERSONAS ATENDIDAS



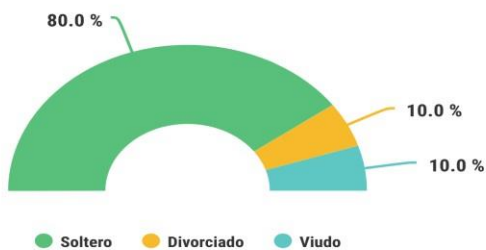
### PROCEDENCIA DE LAS PERSONAS ATENDIDAS

EXTRANJERA	#	%
HOMBRES	3	50%
MUJERES	1	50%
<b>TOTAL</b>	<b>4</b>	<b>100%</b>
ESPAÑOLA	#	%
HOMBRES	8	80%
MUJERES	2	20%
<b>TOTAL</b>	<b>10</b>	<b>100%</b>

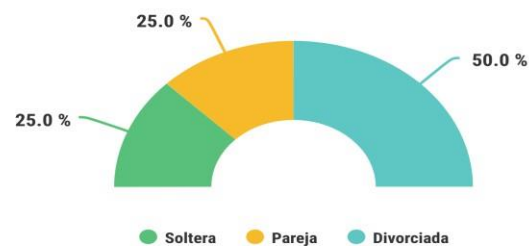


### ESTADO CIVIL RESIDENTES

#### ESTADO CIVIL HOMBRES



#### ESTADO CIVIL MUJERES



El perfil del residente este año es varón, nacionalidad española, con una edad media de 49 años, soltero y que cuenta con vivienda propia. Situación que ha facilitado la salida del centro en algunos casos.



## TIPO DE VIVIENDA ANTES DE INGRESAR

### TIPO DE VIVIENDA MUJERES

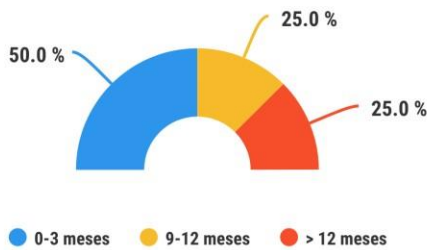


### TIPO DE VIVIENDA HOMBRES

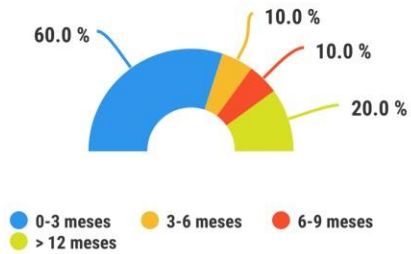


## TIEMPO DE ESTANCIA

### TIEMPO ESTANCIA MUJERES



### TIEMPO ESTANCIA HOMBRES





## INTERVENCIONES SOCIOSANITARIAS



### MOTIVO DE ALTA

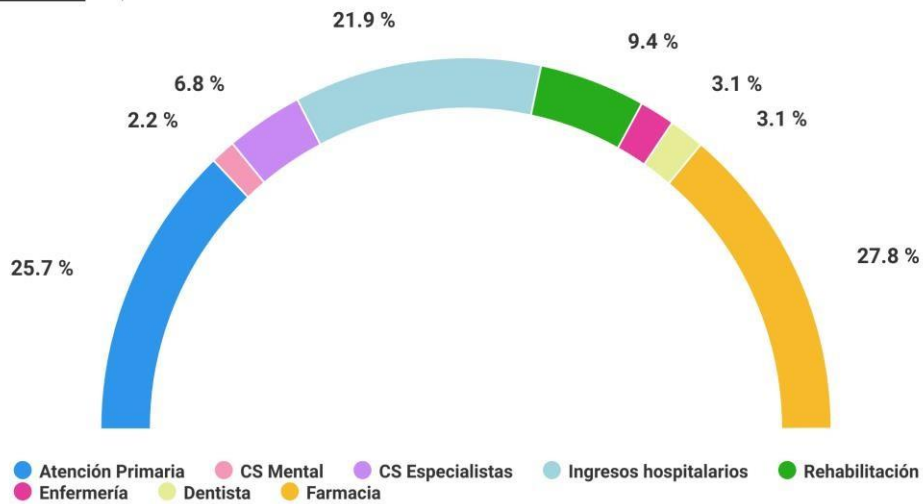
MOTIVO DE ALTA MUJERES



MOTIVO ALTA HOMBRES



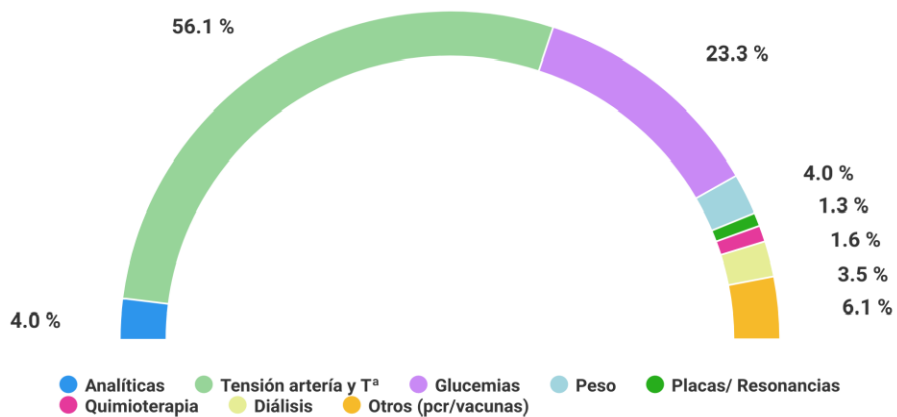
### VISITAS MÉDICAS



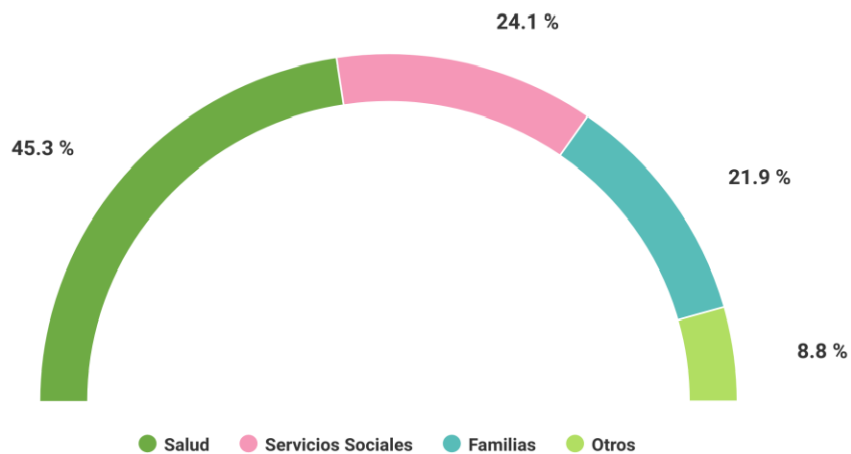




## PRUEBAS MÉDICAS

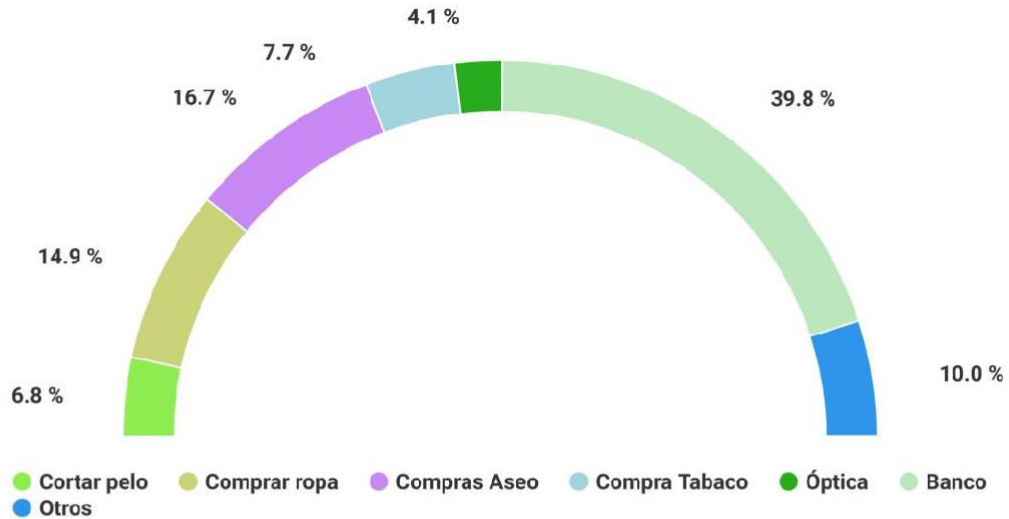


## LLAMADAS TELEFÓNICAS





## ATENCIONES PUNTUALES/CUIDADOS



## VISITAS Y SALIDAS FAMILIARES

### VISITAS



- Visitas familias centro
- Visitas familias o voluntarios/as fuera

### SALIDAS

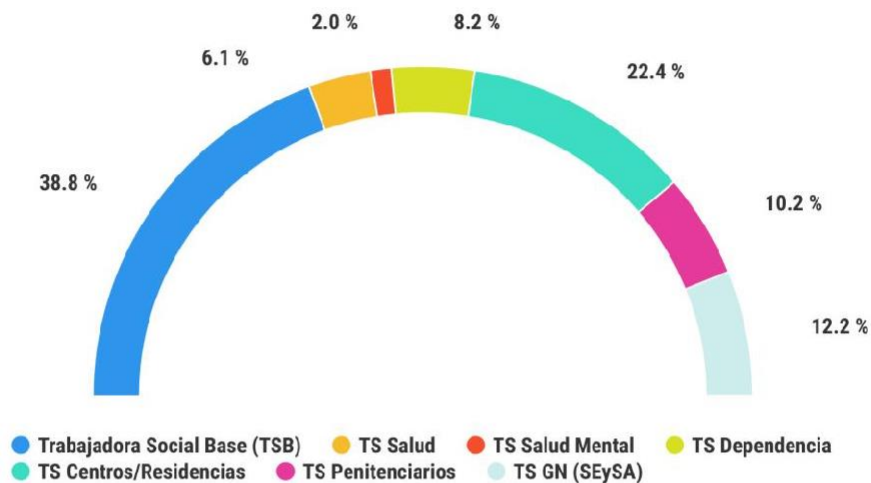


- Domicilio (sin noches)
- Domicilio (con noche)

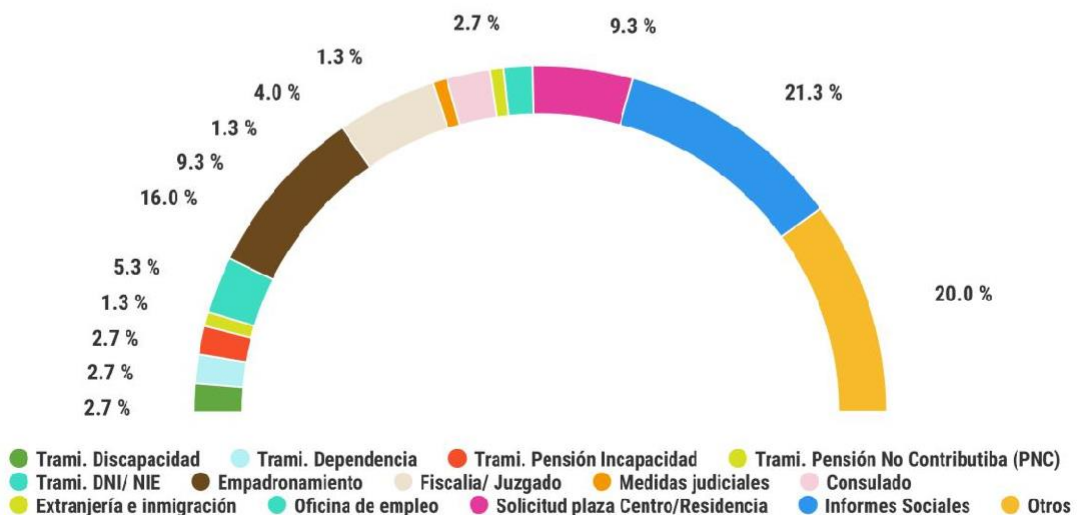


## INTERVENCIONES SOCIALES Y ADMINISTRATIVAS 2021

### INTERVENCIONES SOCIALES



### TRÁMITES Y GESTIONES ADMON





## TALLERES: CONSOLIDADO ANUAL DE ACTIVIDADES



### CRECIMIENTO PERSONAL

TÉMICAS	SESIONES
Emociones indiv	40
Emociones grupal	32
Autoestima/ Autocuidado	12

**TOTAL SESIONES**  
84



### DESARROLLO SOCIAL

TÉMICAS	SESIONES
HHSS indiv	4
HHSS grupal y retos colaborativos	72
Convivencia/ Buen trato	10
Película/ Coloquio	33

**TOTAL SESIONES**  
119



### LECTURA Y VISUALIZACIONES

TÉMICAS	SESIONES
Visualizacion	44
Lectura grupal	30
Lectura indiv	26
Noticias	11

**TOTAL SESIONES**  
111

## TALLERES: CONSOLIDADO ANUAL DE ACTIVIDADES



### ESTIMULACIÓN COGNITIVA

TÉMICAS	SESIONES
Cognitiva indiv	50
Cognitiva grupal	108
Sensorial grupal	13
Funcional grupal	9



### LABORTERAPIA/ MANUALIDADES

TÉMICAS	SESIONES
Letreros y motivos decorativos estacionales	16
Portaretratos	5
Arteterapia/Musicoterapia	7
Recreación simbólica de objetos	14



### ACTIVIDAD FÍSICA Y PSICOMOTRIZ

TÉMICAS	SESIONES
Ejercicio indiv	54
Ejercicio funcional leve grupal	10
Retos psicomotricidad	10



## TALLERES: CONSOLIDADO ANUAL DE ACTIVIDADES



### INFORMÁTICA

TÉMICAS	SESIONES
Informática (indv)	58

**TOTAL SESIONES**  
**180**



### OCIO Y TIEMPO LIBRE

TÉMICAS	SESIONES
Paseo pueblo	82
Pasatiempos (puzle, crucigrama, pintura...)	148
Película	14
Excursiones	6
Voluntariado	2
Película	13

**TOTAL SESIONES**  
**265**



### VALORACIÓN Y SEGUIMIENTO

TÉMICAS	SESIONES
Asamblea	20
Video resumen	29

**TOTAL SESIONES**  
**74**

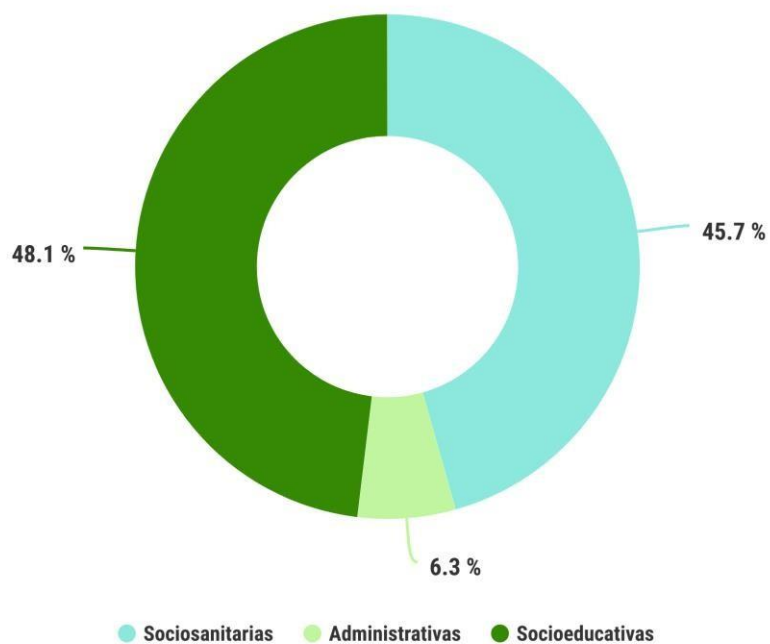
# RESULTADOS



## CONSOLIDADO INTERVENCIONES 2021

INTERVENCIONES 2021	#
Sociosanitarias	905
Administrativas	124
Socioeducativas	953
<b>TOTAL</b>	<b>1982</b>

CONSOLIDADO INTERVENCIONES 2021



## 9. EVALUACIÓN

La realización del proyecto ZOE, ha estado marcada por la vivencia intensa de la "fragilidad" que han presentado las personas que han pasado por el centro. Siempre ha sido una característica de ZOE, esta fragilidad, pero este año debido a la situación de pandemia se ha visto intensificada.

Se han cumplido los objetivos que con cada residente nos hemos propuesto en el PAI, con unas personas ha existido mayor dificultad, para ofrecerles el recurso adecuado a su situación de deterioro cognitivo o enfermedad mental. Este problema en la mayor parte de las personas residentes, viene dado por el tiempo que tardan algunas valoraciones y las plazas disponibles para poder entrar en el centro adecuado.

Aunque exista esa dificultad, cabe destacar el trabajo en red con los Trabajadores Sociales de los Servicios Sociales de Base, Trabajadores Sociales de los centros de Salud... ANADAP, SEySA, Centro de Salud de Orkoien, Consultorio de Ororbia, Farmacia, Ayuntamiento Céndea de Olza, que han hecho posible que el proceso iniciado con cada persona de Zoe se llevara a cabo.

Al comienzo de año vimos la necesidad de aumentar los profesionales en ZOE, la Comunidad de Hijas de la Caridad va disminuyendo y aunque se cuenta con su "apoyo impagable", se ve la necesidad de profesionales que realicen las intervenciones sociales apropiadas a su formación. A lo largo del año se ha ampliado una educadora a media jornada y una monitora de fines de semana, que junto con los cuidadores de noche, la Trabajadora Social y la Educadora que ya estaban, forman el grupo humano que hace posible que ZOE sea un HOGAR.

A lo largo de este año se han impartido diferentes tipos de formación en: \*Calidad -"Sistema de Gestión de Calidad norma ISO 9001-2015", \*Formación en el carisma vicenciano", y en \*Intervención Social "Ser profesional de referencia". Se ha valorado positivamente, ya que hemos adquirido conocimientos que nos están ayudando a realizar el trabajo con una mayor eficacia y eficiencia.

En el Balance anual de cuentas, se puede ver claramente como la vida en HOGAR ZOE va creciendo, a nivel de gastos, profesionales, actividades.... Es un motivo de gozo, el constatar, como el centro, se va adaptando y dando respuestas a las "personas más frágiles" de la sociedad navarra.



# 10. INFORMACIÓN FINANCIERA

BALANCE ANUAL DE LA ENTIDAD DEL AÑO 2021				
<b>INGRESOS</b>				
Dep. Políticas Sociales	280.000,00 €			
Cendea de Olza	1.105,28 €			
Hermanos Sarasiba	5.000,00 €			
Donativos	200,00 €			
Ingresos Usuarios	7.053,57 €			
<b>TOTAL INGRESOS</b>	<b>293.358,85 €</b>			
<b>GASTOS</b>		<b>IMPUTADO ANADP</b>	<b>COF. HH.CC</b>	<b>TOTAL</b>
<b>FUNCIONAMIENTO</b>				
Gastos corrientes derivados del local	Electricidad	3.247,11 €	532,87 €	3.779,98 €
	Agua y residuos	3.015,99 €		3.015,99 €
	Teléfono, ADSL	1.325,47 €	107,06 €	1.432,53 €
	Impuestos	125,25 €		125,25 €
	Seguros	2.353,19 €	161,25 €	2.514,44 €
	Gasoleo Calefacción	11.104,15 €		11.104,15 €
	Limpieza	2.326,97 €	209,58 €	2.536,55 €
Gastos conservación del local y del equipamiento	Local y equipamiento	13.537,41 €	88,73 €	13.626,14 €
	Mantenimiento jardín	3.232,75 €	273,17 €	3.505,92 €
Adquisición de suministros	Material fungible	4.304,41 €	134,21 €	4.438,62 €
	Alimentación	34.336,23 €	479,01 €	34.815,24 €
	Adquisición mobiliario		1.155,51 €	1.155,51 €
Otros gastos	Farmacia y Ortopedia	766,10 €	171,71 €	937,81 €
	Administración y gestión	27,77 €	104,55 €	132,32 €
	Cuotas de organizaciones		35,00 €	35,00 €
	Suscripciones		621,00 €	621,00 €
	Correos y mensajería			- €
	Desplazamiento y dietas	24,35 €		24,35 €
	Comisiones bancarias		6,00 €	6,00 €
Gastos residentes	272,85 €		272,85 €	
<b>Total</b>		<b>80.000,00 €</b>	<b>4.079,65 €</b>	<b>84.079,65 €</b>
<b>PERSONAL</b>				
	Prestación servicios de gerocultor, limpieza, portería y servicios generales	139.625,20 €	12.693,20 €	152.318,40 €
	HH.CC	31.086,90 €	11.359,98 €	42.446,88 €
	Educadora Social	27.574,31 €	14.711,81 €	42.286,12 €
<b>Total</b>		<b>198.286,41 €</b>	<b>38.764,99 €</b>	<b>237.051,40 €</b>
<b>ACTIVIDADES</b>				
	Ocio, excursiones,	764,98 €	1.417,13 €	2.182,11 €
	Actividades y Terapia Ocupacional	948,61 €	549,35 €	1.497,96 €
<b>Total</b>		<b>1.713,59 €</b>	<b>1.966,48 €</b>	<b>3.680,07 €</b>
<b>TOTAL GASTOS</b>		<b>280.000,00 €</b>	<b>44.811,12 €</b>	<b>324.811,12 €</b>
<b>BALANCE</b>				
<b>Total ingresos</b>	<b>293.358,85 €</b>			
<b>Total gastos</b>	<b>324.811,12 €</b>			
<b>Déficit Hijas Caridad</b>	<b>- 31.452,27 €</b>			

# 11. ADMINISTRACIONES Y OTRAS COLABORACIONES



Nafarroako Gobernua  
Gobierno de Navarra  
Eskubide Sozialetako Departamentua  
Departamento de Derechos Sociales

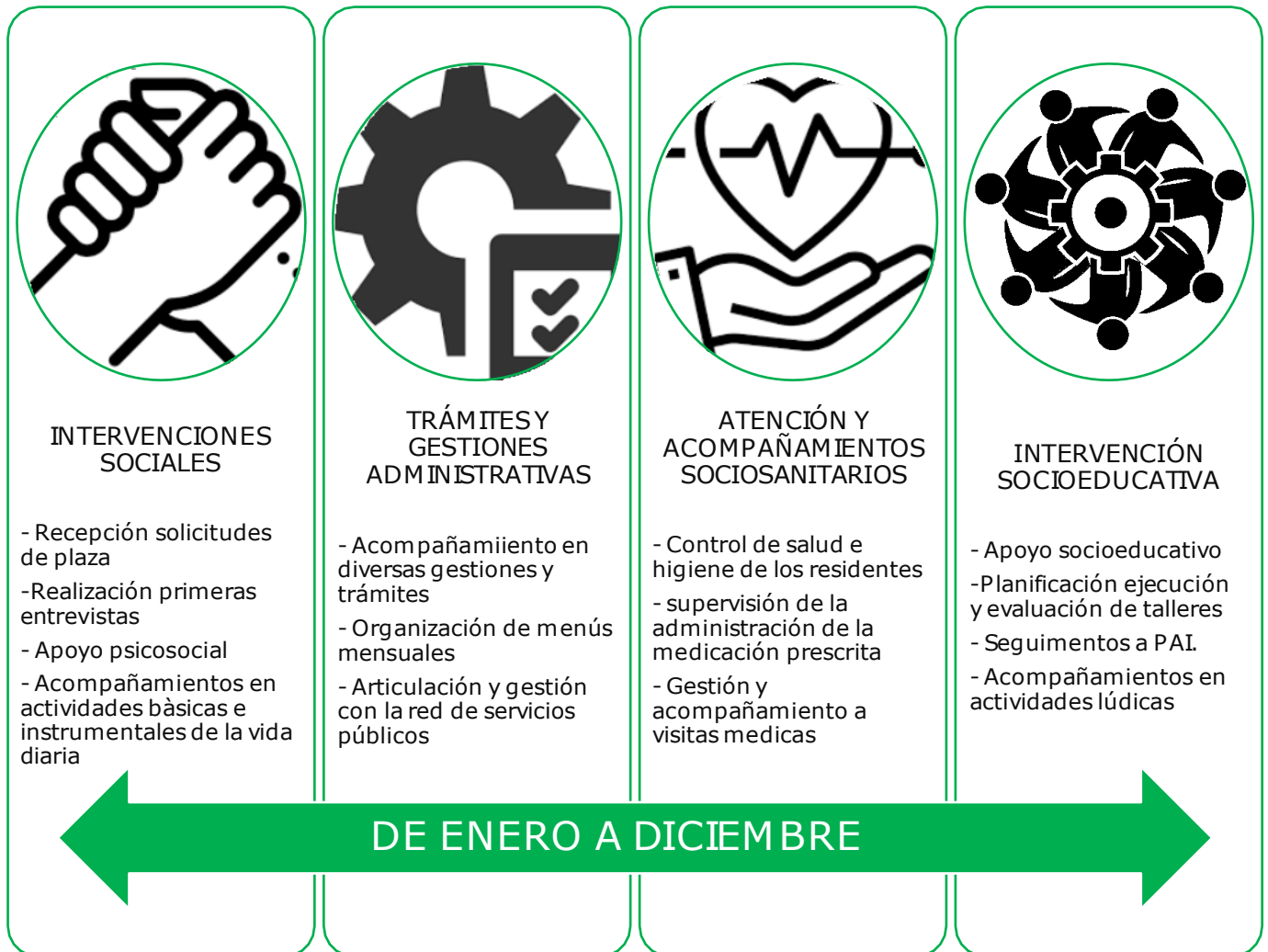


CaixaBank



# **ANEXOS**

## Anexo 1 Cronograma de actividades



## Anexo 2. Calendario general

HORARIO	LUNES	MARTES	MIÉRCOLES	JUEVES	VIERNES	SÁBADO	DOMINGO
8:00h	Aseo personal y limpieza de habitaciones						
9:00h	Desayuno						
9:30-11:00h	Visualización y Taller lectura	Taller estimulación cognitiva	Informática	Desarrollo personal	Visualización y Taller lectura	Tiempo libre	
11:00-11:30h	Tiempo libre						
11:30-13:00h	Desarrollo personal y Ejercicio físico	Informática	Ejercicio físico	Pasatiempos, puzzles, pintar...	Estimulación cognitiva (Juegos)		
13:00-13:15h	Tiempo libre						
13:15-14:00	Comida						
14:00-16:00h	Descanso					Descanso	
16:00-16:30h	Tiempo libre						
16:30-18:00h	Dinámica grupal Estimulación sensorial, cognitiva y/o funcional	Ejercicio físico (Retos psicomotricidad)	Dinámica grupal (HHSS y Retos colaborativos)	Película	Planeación semanal y Pasatiempos		
18:00-18:30h	Merienda y Tiempo libre						
18:30-20:00h	Laborterapia (Manualidades )	Talleres Voluntarios (Manualidades, pintura, lectura, yoga)	Dinámica grupal Estimulación sensorial, cognitiva y/o funcional	Coloquio/ Tertulia	Valoración semanal y Libre	Tiempo libre o Excursión	
20:00-21:00h	Tiempo libre						
21:00-21:30h	Cena						
21:00-23:00h	Tiempo libre y TV						
23:00h	Dormir						

## Anexo 3. LOS TALLERES EN IMÁGENES

# ESTIMULACIÓN

### COGNITIVA



### SENSORIAL



### FUNCIONAL



“En lo talleres tenemos siempre algo diferente por hacer” (Bouchaib)



# CRECIMIENTO PERSONAL

## EMOCIONES



“Gracias al hogar Zoe por permitirte llevar una vida más ordenada y reconstruirme” (Andoni)

## AUTOESTIMA



“El centro representa para mí un lugar de descanso y recuperación” (Alberto)

## AUTOCUIDADO



# DESARROLLO SOCIAL

## RETOS COLABORATIVOS

HH.SS



CONVIVENCIA Y BUEN TRATO



"Me gusta mucho que siempre están atentas a todo, para que no nos falte nada..y como nos tratan"  
(Francisco)





## CELEBRACIÓN FECHAS ESPECIALES



“El Hogar Zoe significa solidaridad y empatia”  
(Luisa)



# ACTIVIDAD FÍSICA Y PSICOMOTRIZ

EJERCICIO INDIVIDUAL



RETOS PSICOMOTRIZ



EJERCICIO FUNCIONAL LEVE



# OCIO Y TIEMPO LIBRE

## PASEOS



“El Hogar Zoe nos ha brindado una cariñosa acogida y una oportunidad de relacionarnos con otras personas” (Manolo)

## EXCURSIONES



“Mi mejor recuerdo del verano fue cuando caminamos casi seis kilometros con las hermanas y el viaje a San sebastian” (MiguelA)



# MANUALIDADES/ LABORTERAPIA



“Me siento bien con los  
compañeros y las  
mamas” (Ebrima)



## INFORMÁTICA



"En el centro te atienden muy bien ...me gusta la buena alimentación y los buenos cuidados" (José L)

## EXCURSIONES



"Me gusta estar aquí...me tratan bien, hay buenas personas, normas, me respetan mucho. Para mí es una terapia estar en los talleres, se me pasa el tiempo rápido" (Palmira)

## PASATIEMPOS

